

Тайна фамильной усыпальницы

Светлана НЕСТЕРЕНКО

На старом православном кладбище на улице Антонова — единственный памятник архитектуры — единственная часовня, которая расположена над захоронением. По городской легенде, похоронена здесь девушка, но кто именно, доподлинно неизвестно... было.

А недавно листая подшивки периодических газет в Петербургской национальной библиотеке, наткнулся на интересную информацию, которая раскрывает тайну усыпальницы.

Часовню делал на заказ

Металлическая часовня-усыпальница, покрашенная в синий цвет, находится справа от центральной аллеи. Плита и крест были изготовлены, пока высились не ушлося.

Стены часовни из дорогой по тем временам сановнической латуны соединены между собой мастерами выполненной клеюхой, которая создает рисунок в виде рыб. Арочные окна были застеклены цветными стеклами, оставленным в витражных рамках. Снаружи все косые окна украсили вазообразные подсолнухи, которые позже были украшены. Часовня — типичальной формы, из блоков изразцового стекла, оставленных в металлической решетке, при этом каждая плита имеет свою уникальную форму. К слову, применено стекло, изготовленное по индивидуальному заказу, тогда стоило дороже хрусталя. Крыша имеет чешуйчатую форму из оцинкованной стали, быт еще стальной крест, но до наших дней он не сохранился.

На верхней части иконостасной решетки расположены кованые — лунный крест, украшенный цветами и листьями. Его, кстати, отговаривали и приварили к стальной раме опытные кузнецы.

Два керамических панно на полу в часовне были произведены фирмой «Дзевальский и Лангет», которая поставила дорожку керамическому интерьерному двору и во многие дворцы Петербурга. Посредине пола, вероятно, лежала чужбина плита с надписью, которую еще в советские времена вывезли отоманцами и сдали на металлолом.

Городская легенда

По легенде, в молодости была девушка, гимназистка. У нее был роман с офицером, но тот ее бросил. Не выдержав этого, девушка покончила с собой.

Но в документах мариинской гимназии не нашлось ни одной ученицы старших классов, которую бы отчислили по причине смерти. Поисковые отчеты по самодельным томам результатов не дали. Ясно было одно: родственники похороненного там человека были очень богатыми людьми. А значит, об этой смерти должны были писать в местной прессе. К сожалению, в нашем историческом архиве дореволюционные печатные издания не сохранились. Но я нашла в Петербургской национальной библиотеке. На страницах гродненской городской газеты «Весте гродно» на 12 ноября 1913 года напечатана на два заглавия. В одной было написано, что Екатерина Александровна Ва-



Герб Ружичевиц

лена-Ружичка искренно и сердечно благодарит всех знакомых, почтивших своим присутствием память ее усопшей дочери».

Содержание второй было посвящено публичной сессии по переводу праха скончавшейся 5 ноября в г. Ягте после непродолжительной и тяжелой болезни Мариины Марииной Боллин-Ружичек со станции Гродно в Софийский кафедральный собор. По совершении соборным духовенством божественной литургии, прах был перенесен на Иерусалимское православное кладбище. На похоронах присутствовали: убитая горем мать усопшей, временно управляющий губернией вице-губернатор д. с. с. В. В. Столпер, с супругой, управляющий управлением земледелия д. с. с. Прокопов с супругой, прах был перенесен на кладбище в Софийский кафедральный собор. По окончании усопшая была похоронена в часовне. Покойная родилась 23 января 1899 г. в Гродно. Она отличалась добротой и тихим характером. Вещи свои она завещала своим родителям, а деньги — венецианцам в Гродно».

После второй фамильной усыпальницы на православном кладбище нет, можно смело предполагать, что похоронена девушка, о которой ходит легенда, и это девушка Мариина Мариина Ружичевица Валеева-Ружичевица (1899 — 1913 гг.). Более того, присутствие на похоронах губернатора говорило о том, что семья Мариины принадлежала высшему гродненскому обществу.

В документах гимназии нашлась ее метрика и свидетельство о смерти отца. Но, как оказалось, в гимназии девушка не училась, хотя трижды (в 1909, 1911 и 1913 годах) славилась успехами в учебе, но, по сути, безуспешно. После пяти лет в школе в 1913 г. мать поддала документам и прошение принять девушку в 4 класс с перепиской французского языка, но записки о ее зачислении на 1913–1914 учебный год нет.

Вместо этого Мариина с матерью оказалась осенью в Ягте, где девушка, скорее всего, быстро развивавшаяся физически, не дожидаясь 15 лет. Ее тело было помещено в красивую цинковую гроб и спустя некоторое время доставлено в Гродно.

Море печали...

Мариина была единственным и любимым ребенком в семье. Екатерина Александровна родила ее в 30 лет, будучи второй женой замужней. Интересно, что в дореволюционной семье девушки переводятся как «чужие девочки». Крестина Мариина в Софийском соборе в Гродно. Ее крест-



Герб Ружичевиц

ные были жена губернатора Е. Ф. Катополова и генерал-майор В. И. Бобровский, командир публичной 26-й артиллерийской бригады.

Отец Мариины Марииной Карлович Валеев-Ружичек родился в 1859 г., возможно, в Ягте. Он сам, его брат и отец записали в книгу дворянских родов Юзевской губернии. С XV века род имел свой герб — «Валеев». Присходит он из Польши, затем часть переселилась в Российскую империю, приняла православие.

В 1886 г. Марииной Карловичем основан институт инженеров путей сообщения в Петербурге. По распределению попал в Гродненское отделение Юзевского округа путей сообщения (орган управления казенными путями и железными дорогами в западной части Российской империи, который занимался строительством и ремонтом железных дорог, мостов, шоссей, очисткой фарватеров рек и каналов, гидрометрией рек, охраной водных путей и железных дорог, следил за их правильной эксплуатацией). В 43 года он был начальником искусственного отвода южнорусского управления. Более о нем ничего неизвестно. Его родной брат похоронен в Ошнице на русском кладбище.

Сразу после института он служил некоторое время в Гродно, где и познакомился с будущей женой Екатериной. В январе 1895 года они поженились. В этом же году Ружичек перебрался в Вресь, а через два года — в Ковно (Каунас). По второму документу выясняется, что супруги жили раздельно. Екатерина Александровна вместе с матерью снимала квартиру в Гродно на улице Пилевай в доме купца Вайсберга (улица Вайсберга и Социалистической). Дом до наших дней не сохранился. В нем на втором этаже арендовала 6 комнат с двумя туалетами и ванночкой с канализацией за 950 рублей в год.

Спустя 6 лет брака у супругов родился дочь, а в 1907 году они

развелись. Куда после развода исчез отец, неизвестно. Но он даже не приехал на похороны дочери.

Остались только Краски

Мать Мариины Екатерины Александровны родилась в 1869 году, предположительно, в Минске, где служил ее отец — полковник Александр Павлович Вулгарин. Он ее матери и сестре интеллигентности почти нет.

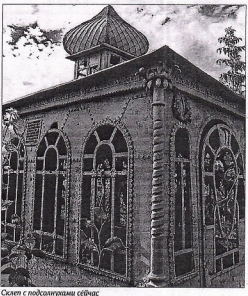
Вулгарина — старинный род польской шляхты, ведущий свое историческое XVI века и тогда носивший фамилию Сладобриг. В XVIII веке кто-то из этого рода жил в Вулгарии, и вернулся на родину, получив прозвание «Вулгарин (Волгарин)», которое стало потом частью фамилии (а в России вообще использовалась только она). В южнорусских родах Минской и Гродненской губернии записано много Вулгарин и все — без второй фамилии. Хотя некоторые представители рода использовали дворянские фамилии, например, известный изобретатель и издатель журнала «Северная пчела», священник Пушкина, Фаддей Вулгарин. На его могиле фамилия двойная. Вулгарин имел обширные угодья и несколько родов немцев в Волжском уезде Гродненской губернии, изданных им именем Чуртайниском в 1724 г. Родовым гербом считался изображение Рыбака в Сависловском районе. Об этом бытует сказание ничего не осталось. Хорошо сохранилось

только изображение Краски недалеко от Избавлен с красивым домом, похожим на итальянский замок. Оно досталось в приданое Елизавете Паоловны Вулгарин, а замужестве Сеченя.

Отец Екатерины, оказавшись по службе в Гродно, решил тут поселиться на пенсии и купить у помещика Лясковского имение Ягтеск недалеко от Сансичо. Большая часть земли была изысканной и принадлежал хорошей семье. Кроме того, генерал-майор имел хорошее жеманство и государственную пенсию.

После смерти родителей имение было переделано на дачу. Но, по какой-то причине, в 1914 году часть, принадлежавшая Екатерине, была продана Волкову. Возможно, часть денег пошла на оплату пансионата на могиле Мариины.

Екатерина вела активную светскую жизнь. Была членом православного софийского братства, которое занималась и благотворительностью. В 1912 году именно она организовала первый в Гродно детский сад для работающих матерей, но до 1915 года руководила благотворительными обществами, поэтому принадлежала даче. В 1915 году она уехала из-за войны в глубь России и в 1918 там умерла. Ее сестра Ольга отправилась в Польшу, а в 1921 году возвратилась в Гродно и вернула себе половину национализированного к тому времени из-за отсутствия кому-либо имени.



Слепні сады ў вяснянах



Усадьба Сеченей у Краскі